



# DFÆL-bladet

Nr. 114 december 2012

## Skønhed og **sejlgæde**





*Foreningens medlemmer har også selv bygget bro langs åen, et kæmpe projekt. Her er lille pause i det store arbejde. Stedet oser i det hele taget af entusiasme og hygge – man kan da kun få lyst til selv at gå i gang med at skabe noget tilsvarende.*

dige træbåde – og så har det hele bare udviklet sig siden, så havnen snart er fyldt helt op. Først boede bådene kun på vestsiden ved mellemkajen, men nu har de store både fået mulighed for ligge langs Havnegade på den østlige bred.

Stille og roligt udvikler havnen sig med bedre faciliteter for bådejere og gæster – det kunne da være man skulle se sit snit til at smutte de 5 sømil ind til Næstved By, næste gang man er ud for Karrebæksminde.

Det kan være, at vi ikke behøver at vente så længe med at kunne besøge idyllen ved Susåen – der arbejdes i disse dage på at få sat et Åben Klub-arrangement op, så flere af os kan få mulighed for at bese forholdene og bådene og få en sludder med ildsjælene, der gør det hele muligt.

Følg med på DFÆLs hjemmeside i de kommende uger, her kan det være, tilbuddet dukker op i starten af det nye år. I øvrigt kan du da her og nu få dig et kig på havnen på Suså Havns fine hjemmeside – se den på [www.susaahavn.dk](http://www.susaahavn.dk)

## 6-meteren Tit-Tit fra 1912

Fra J. Thomas Jensen har vi fået den lønlige bøn, om DFÆL-Bladet vil fortælle om denne båd og dermed bidrage til en løsning, der bringer ”Tit Tit” tilbage blandt vore sejlene klenodier.

Dette berømte fartøj blev konstrueret af Alfred Benzong og bygget på Jacob Svendsens bådeværft, Refshaleøen, København. Den blev bygget for et konsortium med henblik på at vinde Ettonner-pokalen i 1912, men det blev den Werner Hansen-tegnede ”Nurdug II”, der kom af sted –



*”Tit Tit” på krydset, mens den endnu var gunterrigget*

og blev slået!

Båden var i 1916 ejet af købmand (grosserer) Marryat Johansen, Søndergade 44, Horsens

Mål-længde til R-reglen (5 cm over vandlinjen): 6,67 m

Længde over stævne: ca. 9,75 m (er endnu ikke opmålt/kontrolleret)

Bredde: 1,67 m Byggemateriale: White pine

Båden var oprindeligt gunterrigget, men fra ca. 1918 havde den bermuda-rig.

Oprindeligt sejlnummer: 13

I 1937 oplyses det i "Kendingsbog for danske Lystfartøjer", at ejeren hedder A. Walbom, og at båden er hjemmehørende i Hellerup Havn.

J. Thomas Jensen oplyser at 2 af tegningerne til "Tit Tit" med stor sandsynlighed hænger indrammede i sejlklubben "Vikingen" i Nykøbing Falster, og at der endda findes en tegning mere med spanterids i klubben. Nykøbing Falster var Alfred Benzons hjemby.

Det ville som J. Thomas Jensen skriver være en stor glæde, hvis nogen skulle blive interesserede i at få denne glørværdige båd ud på vandet igen.

I så fald kan man kontakte ham via mail til: j.thomas.jensen@mail.dk eller mobil: 2621 8508



"Tit-Tit" ligger i spidsen i flovt vejr ved en start i Øresundsugen 1912. Efter den kommer "Go on", "Nurdug II" og "Nurdug".



Båden befinder sig i dag i en hal i Nordhavns-området i København, efter nogle år i en ydmyg krog på Jacob Jensens Bådeværft. J. Thomas Jensen har fotograferet den.

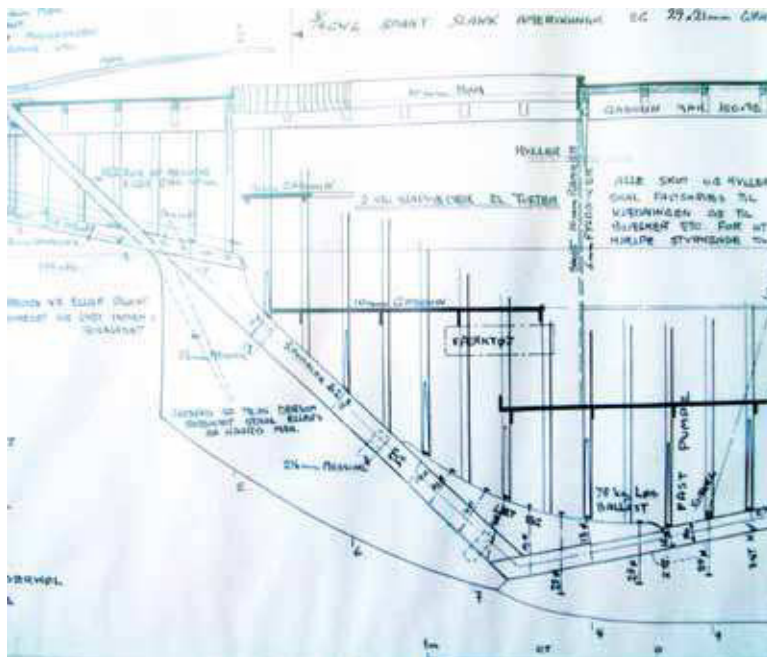


Foto af en del af en af tegningerne fra væggen i sejlklubben "Vikingen" i Nykøbing Falster.