



VICTORIA
på ny kurs

**Superstævne i
Svendborg**



"Nutte" 1893

kapsejladspanernes skræk

Af Stig Ekblom

På Dragør Bådeværft står en smuk lille kragejolle, som de efter en istandsættelse gerne vil forære til et museum, feks. Danmarks Museum for Lystsejladspan. Her er tale om en virkelig berømtthed gennem mange årtier, hvor den trods sin lidenhed altid vakte skræk blandt konkurrenterne, når den dukkede op på kapsejladspanerne.

Den lille fine båd blev bygget i 1893 af Brødrene Svendsen, muligvis som svendestykke. Brødrene



"Nutte" sejler måske ved badeanstalterne ved Langelinie, dateret ca. 1897. Båden har gunterrig, og hvis dateringen af billedet er korrekt, ser vi måske et af de allerførste eksempler på denne rig, der først slog igennem mere end et årti senere som en forløber for bermudariggen

Svendsens meget kendte værft lå på Refshaleøen – de kom til at bygge mange andre berømte fartøjer – også til deltagelse i Olympiaderne gennem årene. Da

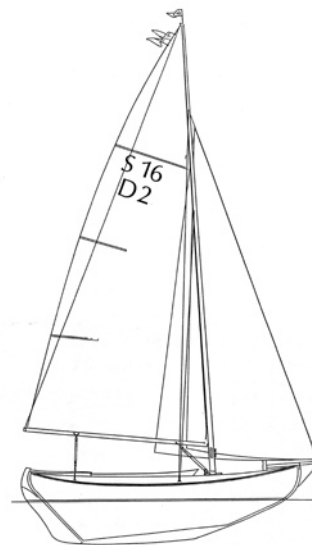
brødrene Svendsen oprindeligt klædte båden op ude på deres nyetablerede værft på Refshaleøen, sagde de besøgende samstemmende, at den da ville blive nuttet, så der var ingen tvivl om, at den skulle have navnet "Nutte", når den skulle løbe af stablen. Og det har den heddet siden.

Målbedrøverens mål

Bådens udvendige køl var en nyhed i den tid, og den lille båd blev hurtigt frygtet på kapsejladspanerne. Gennem mere end 60 år sejrede den overalt på kapsejladspanerne – en helt igennem genial konstruktion fra brødrenes hånd. "Nutte" måler 4,57 x 1,96 meter med et dybgående på 0,70. Deplacementet er 660 kg med 330 kg i kølen. Da NL-reglen blev indført, målte båden så lidt som 3,1, men det afholdt bestemt ikke dens ejere for at slå alle i hele feltet gang på gang – altså som den første båd i mål!

Kopien

Personlig mødte jeg "Nutte" for første gang – som kopi – nogen tid efter at jeg var flyttet til den nye lystbådehavn i Kastrup i 1989. Der, helt inderst i havnen ved promenaden lå pludselig verdens yndigste lille fartøj. Dækket var så smukt af højglanslakeret oregonpine, men skroget var af glasfiber. Jeg traf ejeren, der viste sig at være skuespilleren Lars Knutzon, og han fortalte mig lidt om bådens historie og egenskaber.



Det var netop iøjnefaldende med den meget store rig i forhold til bådens længde – men det brede skrog yder tydeligvis en god støtte, og det meget brede ringdæk og lillebitte cockpit gør, at båden kan lægge sig helt ned i en vindbyge uden så meget som at tage en dråbe vand ind.

Her er virkelig tale om "den lille sejlsport", men der er alligevel så meget dybde under dækket, at to personer sagtens kan sove i den, blot med et lille bomtelt over cockpitet. Nu, hvor jeg også har været ude i Dragør og beundret den originale båd, kribler det da i mig for at få fingre i sådan en båd.

Genfundet

Bådebyggeren Henning Andersen, som har leveret hovedparten af de oplysninger, denne artikel baserer sig på, husker båden fra sin ungdom ved Sundby Havn. Han beundrede båden og ville senere så gerne bygge en kopi af den, men gennem mange år var båden helt ude af billedet.

1. Juledag 1988 var han en tur på havnen ved Frederikssund, og her opdagede han "Nutte", der lå forladt i et hjørne af vinterpladsen, på siden og uden bukke. Han blev helt vild og fik lov til at købe den for 7000 kr, hvilket ikke var helt billigt dengang.

Sammen med sin kone Anne lavede han en afstøbning af den – og har siden bygget flere kopier med forskellige rigge efter købernes ønsker. Oprindeligt var "Nutte" gunterrigget, men har siden være bermudarigget, og Henning har bygget kopierne med disse rigge, men også med sprydrig og luggerrig – og den sejler pragtfuldt med dem alle.

Og som Henning siger: "Når man står og kigger på "Nutte" – fra alle vinkler – så er det ikke til at finde noget, der skulle være anderledes. Den er simpelthen perfekt"

"Nutte-Olsen"

I en lang periode – fra 1937 til 1956 – var båden ejet af den kendte Sundby-sejler Einar Olsen. Han var ligefrem kendt i sejlerkredse som "Nutte-Olsen" – et navn, han



Nutte" i Sundby Havn 1947, altså i tiden, hvor Einar Olsen hærgede kapsejlsbanerne med båden. Einar Olsen var i øvrigt tæt på at blive udtaget til at deltage i Olympiaden, men blev forbigået trods hans store evner som sejler. Einar Olsen ejede båden i årene 1937-1956

aldrig helt slap af med, selvom han senere byggede og sejlede med den nordiske krydser "Skjoldungen", i øvrigt tegnet af M.S.J. Hansen.

Han var en fantastisk dygtig sejler, og var på et tidspunkt i kikkerten som olympisk sejler.

Efter at Henning "genoplivede" den skønne båd, har han hørt utallige anekdoter om dens færden i sejlernes verden.

En af de sjoveste handler om en kapsejls i Dragør, hvor "Nutte-Olsen" var sejlet til for at deltage næste dag. Konkurrenterne var med god grund nervøse over det lille fartøjs deltagelse, så om natten bar de båden – med den sovende besætning – højt op i Dragør By, uden at de mærkede det. Da de vågnede om morgenen ved at en del Dragørboer stod omkring båden og drøftede dette forunderlige fænomen, var de jo klar over at den var gal – det ville blive svært at få transporteret båden ned og nå at deltage. Men der var så mange tilløbende nysgerrige, at besætningen kunne få dem til



Einar Olsen er i gang med istandsættelsen af "Nutte" – måske endnu før den store Sundby Havn blev bygget i 1943

at hjælpe med at bære "Nutte" ned til havnen igen – og så slog de naturligvis hele banden igen...

På en anden kapsejlad, "Tårnet Rundt", fra Dragør ud omkring Drogden fyr og tilbage, var der svag vind og diset. Starten gik, og alle både – store som små – forsvandt derudad. Men efter et godt stykke tid kom der en lille båd ud af tågen som den første. En af dragørerne sagde: "Der kommer sgu "Nutte-Olsen"..."

Bådebygger Henning Andersen har opmålt og tegnet Nuttes spanterids

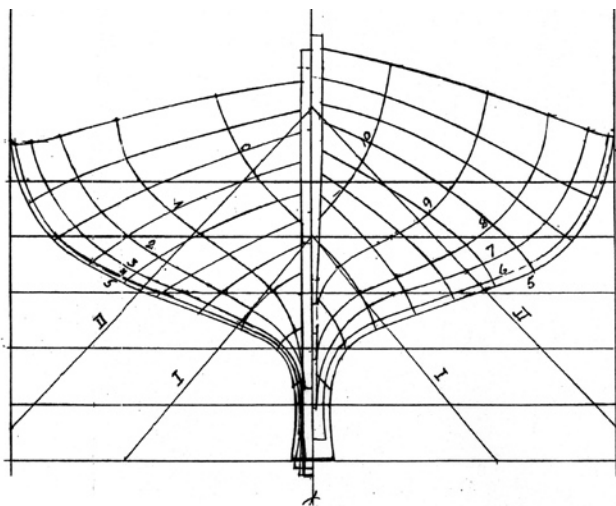


Foto fra Fælleskapsejladsen i Sundet 1930. Hvem ligger forrest i feltet med sejlnummer F 61? Selvfølgelig "Nutte". Båden har så været hjemmehørende i Sejlklubben Frem på dette tidspunkt.

Han kom i mål som den første med et NL-mål på 3,1 – men der var jo masser af både med med både 6 og 7 i NL-mål.

"Nutte"s fremtidige skæbne

Vi kan takke bådebygger Henning Andersen for at han har udødeliggjort denne fantastiske konstruktion, både gennem at opspore den, optegne den, og endda lave en afstøbning af den.

Nu er det op til et lystfartøjsmuseum at sikre sig originalen og passe på den. Dragør Værft er som nævnt gået i gang med at restaurere "Nutte" med henblik på at få den bevaret på et museum for eftertiden – og vil give den ganske gratis hertil. Båden vil ikke blive klargjort til at være sejlsende udstillingsgenstand – så hvis nogen har ønsker i den retning, må man købe en kopi i glasfiber. Dragør Værft har bygget flere kopier af båden i glasfiber, og der bliver stadig ind imellem bygget nye til liebhavere.

Og ellers kan man da "bare" bygge sig en i træ – jeg tør vædde på at Henning Andersen vil være behjælpelig med råd og dåd

Resultatet fra Foreningens Kapsejls den 1. August 1943.

Lab	Fartøj	Sl.	Ejer	Præmietid	Præmie	Result
1.	Irmelin Centa II Oak	7,7 7,3	Bojsen, U. Jensen, V. Rasmussen.	1,42 1,44	Iste Pr. Ærespr.	0,22 0,20
2.	Mariposa Mickey Dot	6,1 5,3 5,7	M. Madsen, Th. Romsholt, N. Sorensen.	1,54 1,49 1,51	Iste Præmie	0,14 0,09 0,12
3.	Anita Marie Signorita	5,1 4,4 4,0	H. Hansen, Weiss, P. Sorensen.	1,59 2,10 2,05	Iste Præmie	0,08 0,03
4.	Laila Argo	5,9 5,2	H. Sorensen, Chr. Petersen.	1,50 1,56	Iste Præmie	0,13 0,09
5.	Tovaritz Eto	5,6 5,6	K. Schwartz, E. Andersen.	1,46 1,45	Iste Pr. Ærespr.	0,11 0,11
6.	Maru Nutte	4,4 3,1	E. Madsen, E. Jørgensen.	1,58 1,49	Iste Præmie	0,03 + 0,09
7.	Mooster Tut	5,2 5,0	A. Hass, S. Frederiksen.	1,50 1,53	Iste Pr. Ærespr.	0,09 0,07
8.	Ebba Ornen	5,0 4,6	Skov Jørgensen, Barbro.	1,54 2,12	Iste Præmie	0,07 0,04
9.	Winnie Elly	4,5 4,6	Johansson, H. Petersen.	2,03 2,02	Iste Præmie	0,04 0,04
10.	Basta Øresund Kornia II	4,2 3,7 3,4	O. Lund, P. Jensen, E. Kløve.	2,08 2,05 1,59	Iste Præmie	0,01 + 0,02 + 0,06
11.	Nordvest Sydvest S S F I	4,7 4,7 4,7	Sejkl. Sundet Sejkl. Sundet Sundby Sejlf.	1,58 1,50 1,59	Iste Præmie	0,05 0,05 0,05

Et typisk eksempel på resultatlister i tiden - her fra Sundby Sejlforenings blad. Bemærk "Nutte"s præmietid – helt oppe i toppen af samtlige deltagere



Frisk vind og storsejlet rullet nogle omgange på bommen. Ukendt år



En mere nutidig kopi af det ualmindeligt kønne og velsejlende fartøj – her med sprydrig, som kun er en af udgaverne, som glasfibermodellerne er blevet leveret med



Den originale "Nutte"s smukke linier fornægter sig ikke, som hun ligger her bag Dragør Værft – forhåbentligt snart på vej på museum



Hvad er en træbåd
uden en kvinde?

... og hvad er
Anja uden
en træbåd?

Meget mere om Nutte

Mere om "Nutte"

Af Stig Ekblom

Vi har fået flere henvendelser med supplerende oplysninger og rettelser til artiklen om "Nutte" i sidste nummer. Niels-Jørgen Larsen og Mogens Hansen fra Øresunds Sejlklub Frem i København har sammen med Henning Andersen tilført nye oplysninger om diverse forhold.



"Nutte" på forsiden af Sejl og Motor 1951 – med sejlmærket SS16 – hjemmehørende i Sundby Sejlforening



I Frem's arkiver har Mogens fundet dette kapsejlsbillede frem – dateret 1923. "Nutte" er her gunterrigget

Mogens Hansen har gennemført Frem's protokoller og kartotekskort over både, som har været på land om vinteren på klubbens bådeplads, og har også fundet flere fotos af "Nutte" i klubbens fotoalbummer samt fra et ældre klubmedlem.

Ejerlisten bliver så hermed noget nær denne:

1883-1919:	endnu ukendt		Sejlnummer
1919-1922:	N.P. Bødkerholm,	Ø.S.F.-	F61
1924-1926:	H.C Nielsen,	Ø.S.F.-	F61
1927-1928:	P. Christensen,	Ø.S.F.-	F61
1929- ?:	Victor Hansen,	Ø.S.F.-	F61
1934?	?	Kastrup Sejlklub	K16
1937-1945:	Einar Olsen	Kastrup Sejlklub	
1945-1949:	Erik Kemp	Sundby Sejlforen,	SS16
(?)-1956:	"Lille-Peter"	Ø.S.F.	
1956-1957:	Børge Stock,	Ø.S.F.-	F20
1957-1969:	John Christensen	Ø.S.F.-	F20

Niels-Jørgen har fortalt følgende om Børge Stock (se ejerlisten) der ejede båden, da han kendte den: "Om ham sagde man, at han aldrig havde været nede i cockpittet, da hans røv var for stor. Jeg har fået fortalt, at han havde købt Nutte af en i klubben, der blev kaldt Lille-Peter."

Niels-Jørgen fortæller endvidere, at båden så blev solgt til et ungt par («Nutte-John» og Bente), der senere fik en 30 m² skærgårdskrydser med krum mast. Mon ikke manden i dette par hed John Christensen, som også står på ejerlisten?

Mere fra Niels-Jørgen: "Min far og hans storebror sejlede meget kapsejlad i "Jytte", og det må have været omkring 1930 og senere, og "Nutte" var deres værste konkurrent, så den må have befundet sig i området på det tidspunkt."

Som nævnt var "Nutte" ejet af Einar Olsen gennem en årrække, men det viser sig, at han kun havde den til 1945, hvor Erik Kemp overtog den og havde den i Sundby Sejlforening. I Einar Olsens ejerskab lå "Nutte" først for svaj ud for Italiensvej i Sundby – senere kom den til Kastrup Havn, og til sidst i Sundby.

Selv har jeg gennemgået Sundby Sejlforenings med-



Foto fra Niels-Jørgen, som fortæller: "I 1924 blev min farfar medlem af klubben (Frem) og købte en lille kragejolle, der hed Jytte. Det er den, der ligger for enden af broen ved ØSF, før Svanemøllehavnen blev bygget og Badeanstalten Helgoland (til venstre) stadig eksisterede"



Udateret billede af "Nutte" – bermudarigget, men her med sejlmærket SS16 – altså fra tiden i Sundby Havn

lemsblade over en lang årrække, og det har ligeledes ført nye oplysninger med sig.

Det viser sig, at Einar Olsen i 1945 bliver medlem af Sundby Sejlforening i 1945 med spidsgatteren "Skjoldungen", så han kommer nok først fra Kastrup Havn her. Det er helt sikkert, at Einar Olsen ejede "Nutte" i 1937, idet han står som ejer i "Kendingsbog for Lystfartøjer" fra 1937, men om han ejede den før, er der måske nogle kyndige folk, der kan præcisere?



Sejlnummeret K16 på fotoet fra 1934 kunne antyde det, idet K står for Kastrup Sejlklub.

Henning Andersen har i øvrigt suppleret med den morsomme detalje, at Einar Olsen en dag kom ud til "Nutte", der stod på land i Kastrup – her så han et par ben stikke ud under båden. Det viste sig, at benene tilhørte den kendte konstruktør M.S.J. Hansen, der lå og málte båden op.

M.S.J. tegnede ud fra opmålingen 2 stk. 20 m² klassespidsgattere, "Hængi" (bygget 1946) og "Aloha" (SS13), men de kom nu alligevel aldrig til at slå "Nutte".

Vi kommer langsomt, men sikkert fremad med oplysninger om denne smukke lille berømtthed – og herfra skal lyde en opfordring til alle, der har oplysninger om bådens livsforløb – eller billeder – om at sende os dem i hvilken som helst form.

Også fra et album i Frem – dateret 1934 – her ses "Nutte" bermudarigget og med K16 i sejlet – altså hjemmehørende i Kastrup



Mogens har selv fået dette billede af et ældre medlem. Det er fra 1930/31 og viser to mand i "Nutte", til venstre Victor Hansen og til højre Edvin Lok